

発行：NPO 法人ワークセンターいちい どんぐり工房 編集：佐藤礼佳・種子島彩 令和5年8月  
(ホームページ) <http://www.ob2.aitai.ne.jp/~donnguri/>

- |           |                                   |  |
|-----------|-----------------------------------|--|
| ・どんぐり工房   | 瑞浪市陶町水上 669 番地の 1<br>〒509-6362    | ☎0572-62-1230 Fax0572-62-1231<br>(Eメール) <a href="mailto:ichii-06@ob3.aitai.ne.jp">ichii-06@ob3.aitai.ne.jp</a>       |
| ・第2どんぐり工房 | 瑞浪市寺河戸町 1087 番地の 1<br>〒509-6121   | ☎0572-56-1130 Fax0572-56-1131<br>(Eメール) <a href="mailto:donnguri@iaa.itkeeper.ne.jp">donnguri@iaa.itkeeper.ne.jp</a> |
| ・わごうホーム   | 瑞浪市薬師町 2 丁目 34 番地の 1<br>〒509-6135 | ☎・Fax 0572-67-5571<br>(Eメール) <a href="mailto:wagou2018@ob.aitai.ne.jp">wagou2018@ob.aitai.ne.jp</a>                  |
| ・学園台ホーム   | 瑞浪市学園台 2 丁目 13 番地の 6<br>〒509-6106 | ☎・Fax 0572-51-2809   |

## どんぐり工房だより 夏号

真夏日が続く中、みなさんいかがお過ごしでしょうか。

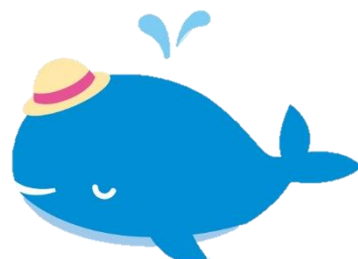
どんぐり工房は、7月末にコロナウイルスの感染があつてすぐに夏季休暇もあり、利用者さんご家族の中では長い夏休みになった方もみえると思います。その節は、ご迷惑をおかけしてしまいました。世間的には5類感染症への変更となり、マスクの着用に関しては個人の自由となっていますが、どんぐり工房では変わらず職員は全員、感染防止対策を取りながら日々業務にあたっていきます。

コロナウイルスが5類感染症に分類されたことで、どんぐり工房はなにが大きく変わったとかはありませんが、支援学校の方が職場見学に来訪されたり、夏休みを利用して施設見学に来られる方がいたり、外部から見える方が前年度までと比較すると多くなったと感じます。どんぐり工房に関心を持って下さり、訪ねて下さる方がみえるのは施設として嬉しいことです。一職員として恥ずかしくないよう業務にあたっていかなければと身が引き締まる思いです。

どんぐり工房が小規模作業所として開設されたのが22年前、瑞浪市陶町に移転して新事業体系に移行したのが13年前になります。自分が、生活支援員としてどんぐり工房に入社したのがそれから4年後...今から9年前になります。9年間でどんぐり工房の利用者さんは30名ほど増えたと思います。退所されたり、就職されたりで、全員が今もどんぐり工房にいるわけではありませんが、新しく施設を訪ねて来る方を見るたびに、「そういえば、この利用者さんは私と同じ年に入られたのだったな」「この利用者さんは、どんぐり工房に来てもう5年になられるのか」など思い出します。そして、利用者さんの成長した姿を実感して“この仕事をやって良かった”と思わせて下さいます。利用者さんの成長はご家族の力と本人の頑張りがあってこそですが、自分も微力ながらも利用者さん一人ひとりに関わらせて頂いて、少しでも力になれるのなら嬉しく思います。

また、自分は今年からグループホームのサービス管理責任者として、グループホームにも今まで以上に関わらせて頂くことになりました。まだまだ、自分の支援力不足を感じることもありますが、精一杯頑張らせて頂くため、よろしく願い致します。

生活支援員 佐藤 礼佳



2023年5月26日（金）東濃支援学校から  
高等部2年生のみなさまが、どんぐり工房へ  
職場見学に来てくれました！

東濃支援学校出身のどんぐりの利用者さんの中には  
後輩のみなさまや、お世話になった先生との  
久しぶりの再会に感激されている方もおり  
どんぐり工房としても楽しい一日となりました♪  
また、いつでもどんぐりにきてくださいね。

## 職場見学



↓↓ 東農支援学校のみなさまからお手紙が届きました ↓↓

しせつせんないをしてくれ  
てありがとうございました。  
みなさん元気ですごいです  
です。

きょうはおしよの 見学会  
させていただきありがとうございました。  
おしよの 作りか  
していただくことがとてもうれし  
かったです。

「きょうはありがとう  
ございました。  
しんぶんしまるめを  
わってあげたいです」

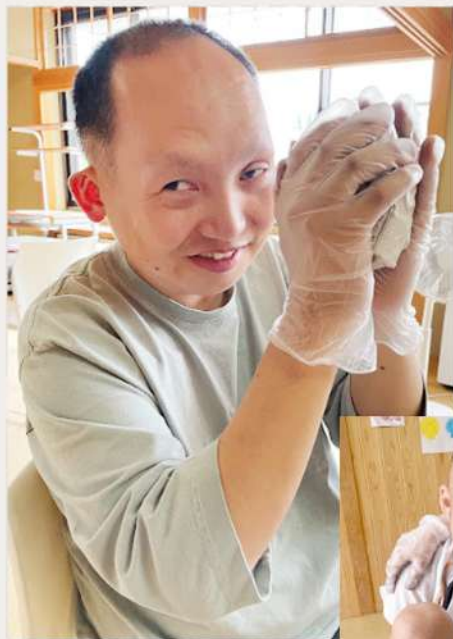
きょうはけんかくをさ  
せてもらってありがとうございました。  
パンのキー  
つきたいです。

けんかく させてい  
ただきありがとうございました。  
いましよのパン作り  
がすごくいいです。

どんぐり工房さんの見学さ  
せていただきありがとうございました。  
パンを作っているこ  
ろを見てパンを食べたくなり  
ました。

# おしごとだいすき！ 毎日頑張ってます。

## どんぐり新聞



新聞紙で  
緩衝材を作成中



みなさん  
はたらきもの！



ゆずはさん



素敵な笑顔



七夕には、みんなで短冊に  
ねがいごとをかきました。  
みんなのねがいがとどきますように・・・



新聞のことなら  
僕にまかせて！

新聞紙のスペシャリスト  
和樹さん。  
たよりにしています♡

真剣なまなざし  
まさに職人！  
新聞紙親方

だいすきなみんなのために  
いつも全力で頑張ってます。





# どんぐり工房社会見学



## パンの店 カッターン

とてもお忙しい中

曾木のベーカリー「カッターン」さん

のご厚意により、店長さんから色々なお話をお聞きすることができました。

どんぐり工房にはないステキなパンも

たくさんあり、

皆さん目をキラキラさせながら

質問を積極的にしていました。

買い物実習では、パンを選ぶのに

大盛り上がり♪

社会参加体験として貴重な経験ができました。

本当にありがとうございました

たくさんの種類のパンがあるなあ。おいしそう！



見学の後は  
パンを美味しく  
いただきました♪



先日は見学させていただき  
ありがとうございました。  
カレーパンすごく  
おいしかったです。  
また買いに行きます。



パンのお話を  
がんばってききました。  
メロンパンを食べました。  
おいしかったです。  
ブランコにものりました。  
たのしかったです。



カッターンさん  
ステキなお話  
ありがとうございました。

とっても  
おいしかったです。  
また買いに行きます

かくはんきと  
パンの窯が  
ありました。  
良い勉強に  
なりました。





鬼は外!



手巻き寿司バイキング  
それぞれオリジナル  
のりまきを作りました。

## 2月 節分バイキング



## チーフ挨拶

寒暖差が激しく、体調管理が難しい今日この頃如何お過ごしでしょうか。

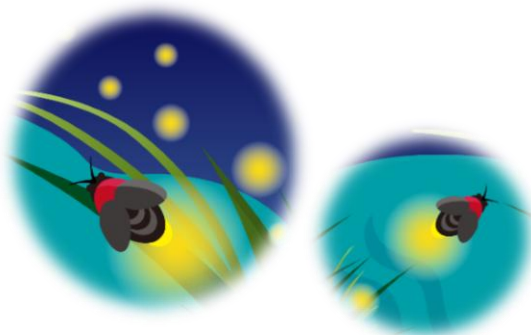
入社より5年間、生活介護支援員として重度の障がいの方を支援させて頂きながら障がい者福祉について学ばせてもらいました。生活介護では余暇活動に力を入れ、うちわ・風鈴・クリスマスリース・お正月飾り等携わる事が難しい利用者さんでもやれる事を考えながらご自宅にある物で作成しました。作成中の真剣な顔、出来上がり嬉しそうな顔が次の活力になりました。生活介護で培ったものを生かし、今年度より就労継続支援B型のチーフを務めさせて頂きます。全く未知の世界で不安ばかりでしたが利用者さん、先輩指導員に助けて頂きながら日々、過ごしております。

また、4月から振り返りシートの記入を始めました。仕事の意識づけと指導員とのコミュニケーションの時間になればと思いはじめました。文字もなかなか書けない方もみえますが、一生懸命取り組んでみえます。

今後も、新しいことに挑戦していけるようにまた、活気ある就労継続支援B型になれるよう日々、精進していきたいと思えます。



就労継続B型チーフ 西尾 幸代



## 編集後記

9月に入りましたが、残暑が厳しいですね。まだまだ暑い日が続くと朝の情報番組でも言われていました。引き続き熱中症などに気を付けていきたいですね。

私は暑いのがとても苦手ですので早く涼しくなってほしいのですが、夏が終わるのはなぜだか寂しい気持ちになります。でも秋の空気を感じるのも好きです。あと秋の食べ物もおいしくて大好きです。ブドウに梨、栗、きのこ、お芋っっ(\*´艸`)

考えているだけでワクワクします♪

芸術の秋、スポーツの秋、などいろいろな秋が存在しますが私は断然食欲の秋ですね！

今年の秋も利用者さんと一緒に美味しいものを食べたり楽しい事をたくさんしたり、いろいろな経験ができたらなと思います。

生活支援員 種子島 彩